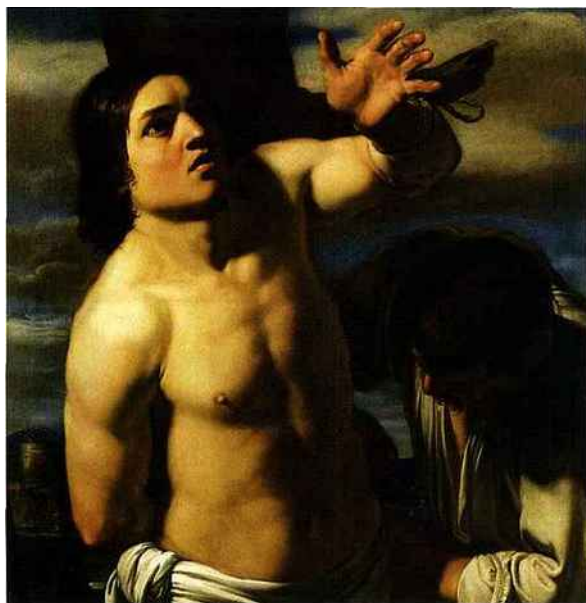




GALERIES

CARAVAGESQUES ET NATURALISTES ITALIENS À LA GALERIE SARTI

Spécialiste de la peinture italienne des primitifs et de la Renaissance, la galerie Sarti consacre une belle exposition aux héritiers de Michelangelo Merisi dit le Caravage dont le réalisme novateur, transcendé par un clair-obscur intense, mit un terme au maniérisme considéré comme une ultime continuation de la Renaissance. À l'honneur l'an dernier aux musées de Montpellier et Toulouse, le courant caravagesque a suscité des prolongements dans toute l'Europe. En vingt-deux grandes huiles sur toile de qualité muséale, la galerie se propose d'explorer l'influence considérable de Merisi dans la péninsule italienne en présentant tout d'abord ses plus proches suiveurs, au premier rang desquels Bartolomeo Manfredi dont on remarque un saisissant *Martyre de saint Sébastien* peint vers 1618-1620. Aux toiles de Bartolomeo



Bartolomeo Manfredi, *Le Martyre de saint Sébastien* [détail], vers 1618-1620
Huile sur toile, 97,2 x 77,7 cm. Photo service de presse © Galerie Sarti

Cavarozzi et du Toscan Orazio Riminaldi, associés au cercle des premiers suiveurs du Caravage, succèdent des interprétations assagées qu'on qualifie plutôt de naturalistes. Parmi les exemples napolitains figurent *Le Roi David*, toile inédite de Jusepe de Ribera, ou les magnifiques martyres de sainte Agathe et de saint Laurent d'Andrea Vaccaro, illustrant la synthèse réussie du naturalisme napolitain avec les leçons de Guido Reni. Deux toiles du Génois Bernardo Strozzi et en particulier une superbe *Pietà* (vers 1618) éclairent le rôle de Giulio Cesare Procaccini dans la diffusion d'un naturalisme énergique et puissant également tangible dans les œuvres de Daniele Crespi. M. E.-B.

"Peintres caravagesques italiens, peintres de la réalité", jusqu'au 12 juillet 2013 à la galerie Sarti, 137 rue du Faubourg Saint-Honoré, 75008 Paris. Ouvert du lundi au vendredi de 9h30 à 13h et de 14h à 18h30. Tél. 01 42 89 33 66. www.sarti-gallery.com



Emil Nolde, *Mer, soleil couchant et bateau à voiles*, 1930. Aquarelle, 37 x 45 cm.
Photo service de presse. © Galerie Malingue

FLORILÈGE D'ŒUVRES GRAPHIQUES À LA GALERIE MALINGUE

Formes organiques colorisées au crayon par Matta, gouaches minuscules de Max Ernst, tracé épuré de Cy Twombly ou encore aquarelles éthérées d'Emil Nolde : la galerie Malingue propose une déambulation poétique au gré d'une trentaine de dessins du XX^e siècle. M. E.-B.

"Perspectives atmosphériques", jusqu'au 5 juin 2013 à la galerie Malingue, 26 avenue Matignon, 75008 Paris. Ouvert le lundi et le samedi de 14h30 à 18h30, du mardi au vendredi de 10h30 à 12h30 et de 14h30 à 18h30. Tél. 01 42 66 60 33. www.malingue.net

FERMETURE DE LA GALERIE JÉRÔME DE NOIRMONT

Il y a vingt ans, Jérôme et Emmanuelle de Noirmont ouvraient avenue Matignon à Paris (VIII^e arrondissement) une galerie d'art contemporain qui devait peu à peu s'imposer dans le paysage parisien. Depuis, ils ont contribué à promouvoir la création contemporaine en mettant à l'honneur Keith Haring, Fabrice Hyber, Pierre et Gilles, Yi Zhou. À l'issue de l'exposition dédiée aux portraits peints de Marjane Sartrapi, ils viennent pourtant de mettre fin à leur activité. À l'origine de cette décision que rien ne laissait présager, "le mauvais contexte politique, économique et social de la France d'aujourd'hui, auquel s'ajoutent un climat idéologique malsain et une pression fiscale étouffante", précisent les galeristes dans une lettre mise en ligne sur leur site. Ils disent abandonner un monde du marché de l'art de plus en plus compétitif où ils pressentent que seules les structures hyper-spécialisées et "méga-galeries" ont leur place mais entendent continuer de soutenir l'art contemporain par le biais d'actions ponctuelles, à la fois professionnelles et caritatives. M. E.-B.

"BIANCO ITALIA" CHEZ TORNABUONI

Peinture blanche, coton, kaolin et marbre blanc, la galerie Tornabuoni illustre en soixante œuvres de quelle manière les artistes italiens se sont emparés de cette "non-couleur" à partir des années 1950, en suivant la voie ouverte par Lucio Fontana. Des œuvres contemporaines du sculpteur Pablo Atchugarry ou de Francesca Pasquali parachèvent le parcours. M. E.-B.

"Bianco Italia", jusqu'au 20 juillet 2013 à la galerie Tornabuoni, 16 avenue Matignon, 75008 Paris. Ouvert du lundi au samedi de 10h à 18h30. Tél. 01 53 53 51 51. www.tornabuoniart.fr