

MARCHÉ DE L'ART

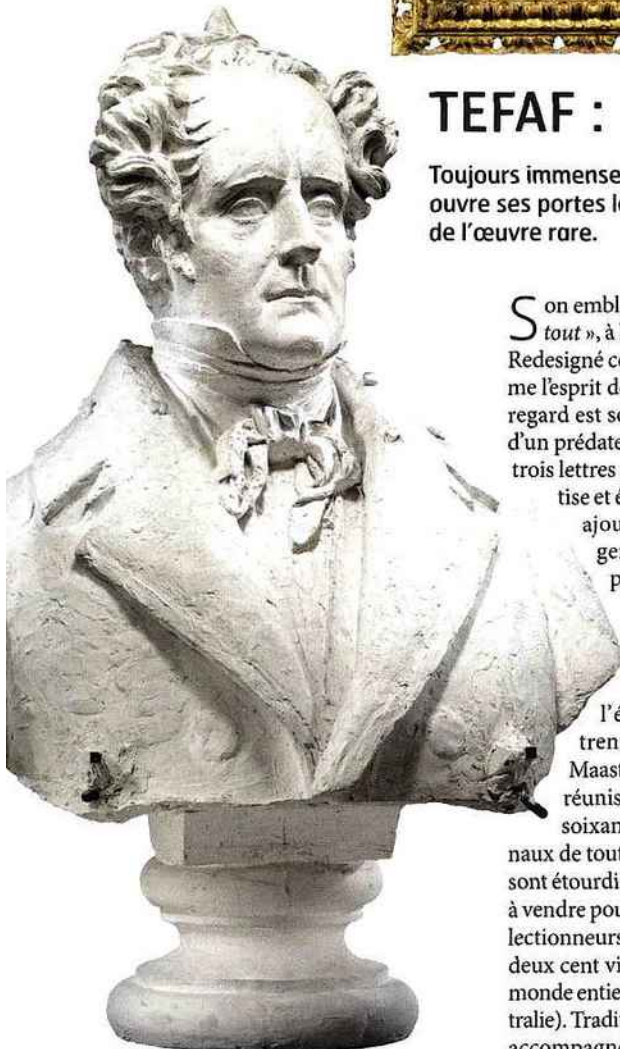
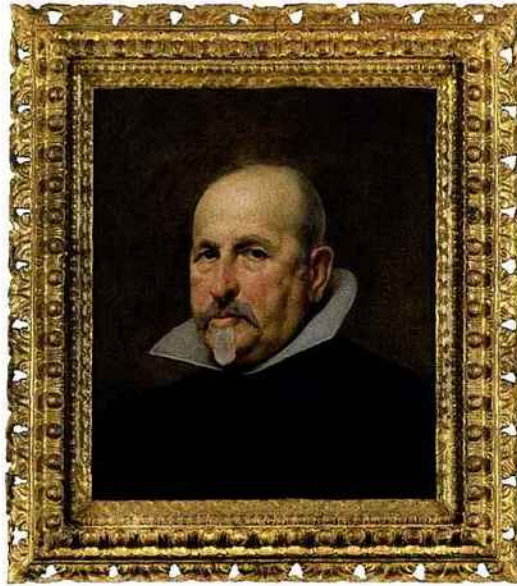
Salons spécial Tefaf

Ci-contre, à gauche :
Diego Velázquez,
Portrait d'homme,
xvii^e siècle, huile
sur toile, 47 x 39 cm
(OTTO NAUMANN LTD.,
LONDRES).

À droite : Alberto Burri,
Combustione, 1960,
technique mixte sur
toile, 100 x 70 cm

(TORNABUONI)ART,
FLORENCE ET PARIS).

Ci-dessous : David
d'Angers, *Buste de
Chateaubriand*,
1829, plâtre, H. 81 cm
(YATES-TREBOSC-
VAN LELYVELD,
NEW YORK ET PARIS).



TEFAF : QUE LA FÊTE COMMENCE !

Toujours immense et incontournable, la Foire d'art et d'antiquités de Maastricht ouvre ses portes le 15 mars aux acheteurs privés ou institutionnels à la recherche de l'œuvre rare.

Son emblème est le faucon, « l'œil qui voit tout », à l'instar du dieu égyptien Horus. Redesigné cette année, le logo de Tefaf résume l'esprit de cette foire culte, où l'acuité du regard est souveraine et l'œil souvent celui d'un prédateur. Son label de qualité tient en trois lettres « EEE » pour excellence, expertise et élégance, auxquelles on pourrait ajouter éclectisme. Unique en son genre, la Tefaf fait autorité sur le plan international et dicte le goût des collectionneurs, prescriptrice à sa manière, comme tant d'autres grandes foires...

Démesurée, elle se déploie à l'échelle de ses ambitions, avec trente et un mille mètres carrés à Maastricht, en plein cœur de l'Europe, réunissant un club sélect de deux cent soixante-cinq spécialistes internationaux de toutes les disciplines... Les chiffres sont étourdissants : trente mille œuvres d'art à vendre pour plus de soixante-dix mille collectionneurs et professionnels en 2012, dont deux cent vingt-cinq venant des musées du monde entier (Europe, États-Unis, Asie, Australie). Tradition oblige, huitres et champagne accompagnent le vernissage toujours festif

et admirablement fleuri... L'un des événements de l'édition 2013 est le prêt, par le Van Gogh Museum, d'un ensemble de quinze dessins exceptionnels du maître. Et comme toujours, les marchands réservent la primeur de leurs pièces d'exception pour la Tefaf. Même s'il leur est de plus en plus difficile de débusquer de nouveaux chefs-d'œuvre. La qualité reste de très haut niveau et la section design, lancée en 2006, a trouvé sa place. On appréciera chez L'Arc en Seine les pièces dépouillées du décorateur Jean-Michel Frank, l'ingéniosité des meubles de l'architecte Paul Dupré-Lafon ou la séduisante créativité de Pierre Chareau. Chez François Laffanour (DownTown), des pièces novatrices de Carlo Mollino et Takis dialogueront avec celles de Charlotte Perriand, Prouvé et Le Corbusier. Et dans la section Showcase, ouverte depuis 2008 à six jeunes marchands, la France a la part belle avec Éric Delalande (antiquités chinoises), Lucas Ratton (arts premiers) et Laurence Souksi (tabatières chinoises).

VALÉRIE DE MAULMIN

TEFAF MAASTRICHT 2013, MECC (Maastricht Exhibition & Congress Center), Forum 100, Maastricht, Pays-Bas, du 15 au 24 mars.
+ d'infos : <http://bit.ly/7131tefaf>



ENSEMBLE DE QUATRE CLEFS DE CITHARE. Chine, dynastie des Han Occidentaux (206 av. J.-C.-9 ap. J.-C.), bronze, or, argent et pierres dures, H. 4,8 cm à 5,2 cm (GISELE CROËS, BRUXELLES. ©PHOTO STUDIO R.ASSELBERGHS/FRÉDÉRIC DEHAEN, BRUXELLES). Ces précieux objets ne sont ni des coffrets à bijoux, ni la production de joailliers occidentaux, mais quatre clés de cithare chinoises. Datant de la très ancienne dynastie des Han Occidentaux, ces éléments d'instruments de musique destinés à la cour témoignent du luxe et de la créativité de l'art chinois.

PLAQUE D'UN DEVANT D'AUTEL REPRÉSENTANT UN APÔTRE, Limoges, vers 1240-1250, cuivre gravé, émaillé et doré, 30 x 12 cm

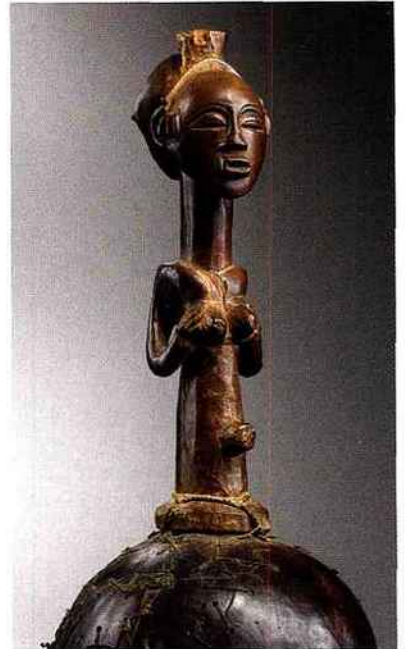
(plaque), statuette, H. 27 cm (BRIMO DE LAROUSSILHE, PARIS). Destinée à orner un autel, cette superbe plaque en émail champlevé limousin représentant un apôtre est merveilleusement équilibrée, avec son subtil camaïeu de bleus et la vivacité de ses rinceaux.

Ouvragée à Limoges au XIII^e siècle, âge d'or de cette éblouissante technique d'émaux sacrés, cette remarquable pièce ciselée a appartenu au collectionneur lyonnais François Baverey, passionné d'art médiéval, qui l'avait acquise chez Brimo de Laroussilhe en 1929.



CALEBASSE LUBA, Congo, bois et calebasse, XIX^e siècle, H. 32,5 cm, anc. coll. Baudouin de Grunne, Belgique

(LUCAS RATTON, GALERIE 29, PARIS). Hiératique, cette statuette du royaume Luba du Congo, datant du XIX^e siècle, montre une figure féminine élancée, au visage bien dessiné, et comme enchâssée dans une calebasse étrangement couturée, osmose d'une étonnante modernité. Cette belle pièce, élégante et épurée, a une provenance très prestigieuse : la collection belge de Baudouin de Grunne, qui n'était autre que le père du marchand d'arts premiers Bernard de Grunne, également présent à la Tefaf...



MAURICE DE VLAMINCK, CHATOU À TRAVERS LES ARBRES, vers 1912, huile sur toile, 64,5 x 49 cm (BRAME & LORENCEAU, PARIS). Harmonieusement composée, cette huile sur toile de Maurice de Vlaminck (1876-1958) a été peinte vers 1912 près de l'île de Chatou, lieu de prédilection des peintres de l'époque. Ce tableau marque une transition entre la période fauve de Vlaminck et sa période cézannienne, sa touche sensuelle et épaisse héritée du fauvisme devenant ici plus nuancée, exaltant la transparence de l'eau et du ciel entre les arbres.