



GALERIES PARISIENNES PAR STEPHANIE DULOUT

Enrico Castellani

PRÈS DE 40 ŒUVRES d'une figure majeure du groupe Zéro réunies à Paris: l'occasion est suffisamment rare pour lui faire honneur... Depuis 1959, Enrico Castellani (né en 1930) s'applique à "contrarier la planéité" de la toile par des semis de clous disposés à l'arrière de celle-ci. L'étrange plasticité qui en résulte – une troublante sensualité, pourrait-on même dire parfois –, accentuée par les monochromies (argent, jaune, rouge vif...), donne à ces toiles en relief un aspect tout à fait particulier. "Castellani modèle donc la surface en agissant sur la nature d'une toile 'extra-flexible'", écrit Bernard Blistène dans la préface du catalogue édité à l'occasion de l'exposition. "[...] ductile, élastique, malléable. La matérialité de la toile est le premier sujet de l'œuvre de Castellani. Elle le conduit vers de multiples expérimentations allant de la géométrie la plus rectiligne à l'invention de motifs aléatoires disséminés à l'envi."



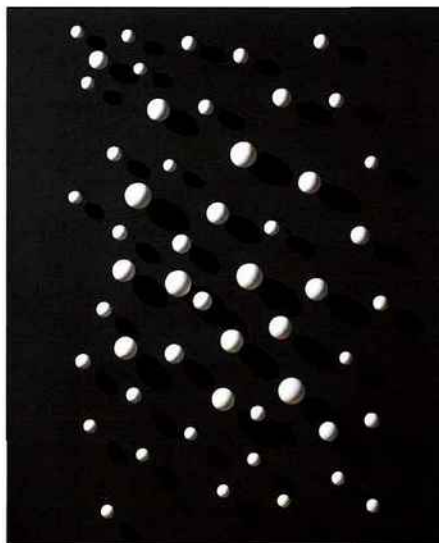
© TORNABUONI ART, PARIS / DR

TORNABUONI ART - 16 AVENUE MATIGNON, PARIS 8^e

TÉL. 00 33 1 53 53 51 51 - WWW.TORNABUONIART.FR - JUSQU'AU 17 DÉCEMBRE

Pol Bury

PRÉSENTÉES dans le cadre du 1^{er} Festival Photo de Saint-Germain-des-Prés (du 4 au 16 novembre), les *Cinétisations* de Pol Bury sont une curiosité méconnue de l'artiste belge (né en 1922 à Haine-Saint-Pierre, mort en 2005 à Paris), dont les sculptures de sphères en équilibre, fontaines à cylindres en acier inoxydable et autres œuvres monumentales animées ont fait la célébrité. Par des techniques singulières de découpages (en tranches circulaires) et de collages (en léger décalage), l'artiste parvient, dans ses photographies cinétiques (au début des années 1960) à faire "grincer" et "remuer" (dixit Ionesco) les buildings de New York ou de Chicago. De même, dans ses *Boules en perspective* (1980-2000), faux *Miroir brisé*, *Fontaine à coupelles superposées* ou *Ponctuation motorisée* (sur masonite ajourée), le mouvement vient lentement déséquilibrer l'équilibre instable des volumes. Des sculptures mobiles qui seront présentées, à la suite des *Cinétisations*, du 18 novembre au 17 décembre. De quoi réviser les "classiques" tant décriés de la sculpture contemporaine...

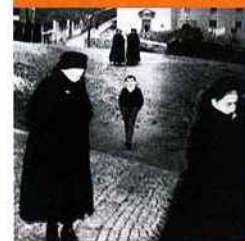


Pol Bury, 52 BOULES, technique mixte.

© GALERIE ANTOINE LAURENTIN, PARIS / DR

GALERIE ANTOINE LAURENTIN - 23 QUAI VOLTAIRE, PARIS 7^e

TÉL. 00 33 1 42 97 43 42 - WWW.GALERIE-LAURENTIN.COM - JUSQU'AU 17 DÉCEMBRE



Mario Giacomelli, **SCANNO**, photographie.

MARIO GIACOMELLI

"La mort viendra et aura tes yeux..." Ce vers de Cesare Pavese inscrit sous un visage défunt, tout ridé et boursoufflé, photographié en gros plan par Mario Giacomelli (1925-2000), révèle le pouvoir émotionnel conjugué de la photographie et de la poésie. Qu'il s'agisse des "rondes noires sur la neige" dessinées par des scénaristes, des scarifications de la terre labourée, d'arbres séculaires ou de veuves fantomatiques, c'est toujours l'étrangeté que Giacomelli fait entrer dans la réalité.

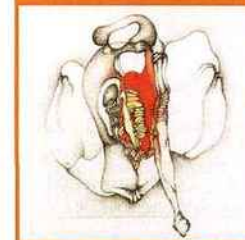
Galerie Berthet-Attouarès

29 rue de Seine, Paris 6^e

Tél. 33 0 43 26 53 09

www.galerie-ba.com

du 3 novembre au 10 décembre



Cécile Reims, **LIQUEUR SACRÉE**, 2005, burin et pointe sèche.

FRED DEUX ET CÉCILE REIMS

Un couple de légende, voué corps et âme, depuis un demi-siècle, à leur grand œuvre d'exploration fantasque, virtuose et méticuleuse de *La Réalité imaginaire*. Celle des corps et de leurs entrailles aux allures végétales, et de leurs *Liqueurs sacrées*. Celle aussi des hybridations et des *Cosmogonies*. Lui, avec son crayon ou sa plume, elle, avec son crayon ou son burin et sa pointe sèche. La vie et la mort, de *Métamorphoses* en *métamorphoses*, sont la sève de ces *Bestiaires mélancoliques* et de ces *Êtres éphémères*.

Galerie Alain Margaron

5, rue du Perche, Paris 3^e

Tél. 00 33 1 42 74 20 52

www.galeriealainmargaron.com

jusqu'au 31 décembre